



วิทยาลัยการอาชีพพระพรหมพิสัย
 ๕๐/ ๒๕๖๑
 ๑๐ ๘.๐ ๘๑
 ๑๐.๐๕ ๙

ที่ ศธ ๐๖๑๒ / ๑๖๘

สำนักงานคณะกรรมการการอาชีวศึกษา
 กระทรวงศึกษาธิการ กทม. ๑๐๓๐๐

๕ มกราคม ๒๕๖๑

เรื่อง การรับสมัครนักเรียนนักศึกษาใหม่ ปีการศึกษา ๒๕๖๑
 เรียน ผู้อำนวยการสถานศึกษาทุกแห่งในสังกัดสำนักงานคณะกรรมการการอาชีวศึกษา
 อ้างถึง ประกาศนโยบายและแนวปฏิบัติการรับนักเรียนนักศึกษา สังกัดสำนักงานคณะกรรมการ
 การอาชีวศึกษา ประจำปีการศึกษา ๒๕๖๑

สิ่งที่ส่งมาด้วย คู่มือการใช้งานระบบรับสมัครนักเรียนนักศึกษาออนไลน์ (<http://datacenter.vec.go.th>)

ตามประกาศนโยบายและแนวการปฏิบัติการรับนักเรียน นักศึกษา ประจำปีการศึกษา ๒๕๖๑
 ลงวันที่ ๒๘ ธันวาคม ๒๕๖๐ ได้กำหนดให้สถานศึกษาทุกแห่งทั้งรัฐและเอกชน รายงานแผนและผลการรับ
 สมัครนักเรียนนักศึกษาต่อสำนักงานคณะกรรมการการอาชีวศึกษา ผ่านระบบเครือข่ายอินเทอร์เน็ตของศูนย์
 เทคโนโลยีสารสนเทศและกำลังคนอาชีวศึกษา นั้น

ในการนี้ สำนักงานคณะกรรมการการอาชีวศึกษา ขอแจ้งให้สถานศึกษาทุกแห่งทราบและ
 ขอความร่วมมือ ดำเนินการดังนี้

๑. ใช้ระบบรับสมัครนักเรียนนักศึกษาออนไลน์ <http://datacenter.vec.go.th> เป็นเครื่องมือในการ
 กำหนดแผนการรับสมัครและรับสมัครนักเรียนนักศึกษาใหม่ ปีการศึกษา ๒๕๖๑ โดยมีคู่มือการใช้งานระบบ
 ตามสิ่งที่ส่งมาด้วยนี้ และสามารถดาวน์โหลดคู่มือได้ที่ <http://datacenter.vec.go.th>
๒. สำนักงานคณะกรรมการการอาชีวศึกษาจะเปิดระบบรับสมัคร ในวันที่ ๙ มกราคม ๒๕๖๑
๓. บันทึกแผนการรับสมัครนักเรียนนักศึกษาให้ตรงกับแผนการรับ ตามที่ได้หารือกันภายใน

อาชีวศึกษาจังหวัด ให้เสร็จสิ้น ภายในวันที่ ๓๑ มกราคม ๒๕๖๑

ผู้อำนวยการ

ทั้งนี้ หากต้องการข้อมูลเพิ่มเติม ติดต่อ ผู้ประสานงาน นายจักรพงษ์ รินทวงค์ โทรศัพท์
 ๐๒-๒๘๑-๕๕๕๕ ต่อ ๑๓๐๕ หรือ ๐๙๐-๕๑๘-๓๕๕๓

เรียนนาย/นาง/นางสาว จึงเรียนมาเพื่อพิจารณาและดำเนินการในส่วนที่เกี่ยวข้องต่อไป

- นาย/นายช่วย/นาง/นางสาว
- นาย/นายช่วย/นาง/นางสาว
- นาย/นายช่วย/นาง/นางสาว
- นาย/นายช่วย/นาง/นางสาว
- นาย/นายช่วย/นาง/นางสาว

ขอแสดงความนับถือ

(นายบุญส่ง จำปาโพธิ์)

รองเลขาธิการ ปฏิบัติราชการแทน
 เลขาธิการคณะกรรมการการอาชีวศึกษา

๑๐๒๑๕๖

๑๐๒๑๕๖

ศูนย์เทคโนโลยีสารสนเทศและกำลังคนอาชีวศึกษา

โทรศัพท์ ๐๒ ๒๘๑ ๕๕๕๕ ต่อ ๑๓๐๕

โทรสาร ๐๒ ๒๘๑ ๒๓๓๕

ท.รท/เสจ
 ๑๐๒๑๕๖๑

คู่มือการกำหนดแผนการรับสมัครนักเรียน
ผ่านระบบรับสมัครนักเรียนนักศึกษาออนไลน์

(<http://datacenter.vec.go.th>)



จัดทำโดย

กลุ่มเทคโนโลยีสารสนเทศเพื่อการบริหารงานอาชีวศึกษา

ศูนย์เทคโนโลยีสารสนเทศและกำลังคนอาชีวศึกษา

สำนักงานคณะกรรมการการอาชีวศึกษา

7 มกราคม 2561

Version 1.0.0

ที่มา

ระบบรับสมัครนักเรียนนักศึกษาออนไลน์ (<http://datacenter.vec.go.th>) เป็นระบบที่อำนวยความสะดวกให้กับผู้สนใจสมัครเรียนในระดับอาชีวศึกษา ได้บันทึกข้อมูลส่วนบุคคลด้วยตนเอง และสามารถเลือกสาขางานได้ตามที่สถานศึกษาแต่ละแห่งได้กำหนดแผนรับไว้ ซึ่งหลังจากที่ผู้สมัครได้บันทึกข้อมูลแล้ว จะต้องพิมพ์ใบสมัครแล้วนำไปยื่นที่สถานศึกษาด้วยตนเอง เพื่อทำการสมัครเรียน ตามขั้นตอนปกติต่อไป

จุดประสงค์

1. เพื่อให้สถานศึกษากำหนดแผนการรับสมัครและรับสมัครนักเรียนนักศึกษาทุกระดับชั้น ต่อผู้บริหารของสำนักงานคณะกรรมการการอาชีวศึกษา เพื่อประกอบการกำหนดนโยบายต่อไป
2. เพื่อให้สำนักงานคณะกรรมการการอาชีวศึกษาเก็บสถิติแผนและผลการรับสมัครนักเรียนนักศึกษาประจำปี
3. สถานศึกษานำเข้าข้อมูลที่ได้จากการสมัครเรียน เข้าสู่ระบบโปรแกรมบริหารงานทะเบียนและวัดผลการศึกษา (ศธ.02) (รัฐ) หรือระบบ PVIS (เอกชน) เพื่อลดภาระในการกรอกข้อมูลซ้ำซ้อน ของเจ้าหน้าที่งานทะเบียน
4. เพื่อตรวจสอบความถูกต้องของข้อมูลกับฐานข้อมูลทะเบียนราษฎร์

หมายเหตุ : ติดตามข้อมูลข่าวสารเพิ่มเติมได้ที่ Facebook กลุ่มงานทะเบียน สอศ.
: หากมีข้อซักถามเกี่ยวกับระบบรับสมัครนักเรียนนักศึกษาออนไลน์
ติดต่อได้ที่ โทร 090-4183553 คุณจักรพงศ์ หรือ 081-3991958 คุณสุนันท์ทิพย์

เกี่ยวกับระบบ

การกำหนดแผนรับสมัครนักเรียนนักศึกษา

1. ก่อนที่สถานศึกษาจะเปิดรับสมัครนักเรียนนักศึกษาผ่านระบบ สถานศึกษาจะต้องสร้างแผนรับนักเรียนของตนเองก่อนทุกครั้ง โดยวางแผนว่าปีการศึกษานี้ จะรับนักเรียนในแต่ละสาขางานจำนวนเท่าใด ซึ่งจะเป็นค่าแผนรับสมัครจริงตามที่ได้หารือกับอาชีวศึกษาจังหวัด
2. ค่าแผนรับของสถานศึกษาในข้อที่ 1 นั้น จะแบ่งออกเป็นสองส่วน ได้แก่ แผนรับรอบโควตา และแผนรับรอบปกติรวมกัน แต่สถานศึกษาใดจะมีค่าแผนรับโควตาอย่างเดียว หรือ ค่าแผนรับรอบปกติอย่างเดียวก็ได้
3. เมื่อพ้นกำหนดการสร้างแผนการรับสมัคร ตามที่สำนักงานคณะกรรมการการอาชีวศึกษาประกาศ แผนรับสมัครนักเรียนจะไม่สามารถแก้ไขได้อีก แต่หากสถานศึกษาใดจะเปิดสาขางานเพิ่มเติม สามารถสร้างแผนรับแผนเพิ่มเติมได้ โดยไม่รวมกับแผนรอบปกติและรอบโควตา

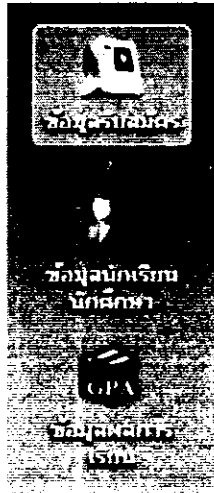
สารบัญ

	หน้า
1. การสร้างแผนการรับสมัครนักเรียน	5
2. การตั้งค่าระบบเพื่อเตรียมรับสมัครนักเรียน	12
3. การกำหนดเงื่อนไขการสมัครเรียน	14

การสร้างแผนการรับสมัครนักเรียน

ก่อนที่สถานศึกษาจะเปิดการรับสมัครนักเรียน สถานศึกษาจะต้องกำหนดแผนในระบบก่อนทุกครั้ง โดยเจ้าหน้าที่งานทะเบียนของสถานศึกษาซึ่งรับนโยบายหรือแผนการรับสมัครจากผู้บริหารสถานศึกษา เป็นผู้ดำเนินการ

- 1) Double click ที่ icon ข้อมูลรับสมัคร ในระบบ datacenter.vec.go.th



- 2) Click ที่เมนู แผนการการรับสมัคร(ในระบบ)

ข้อมูลรับสมัคร

<ul style="list-style-type: none"> ระยะเวลาทำงานรับสมัคร เปิดปิด รับสมัคร กำหนดเงื่อนไขการรับสมัคร แผนการรับสมัคร(ในระบบ) แผนการรับสมัคร(นอกระบบ) ตรวจสอบการสมัครเรียน สมัครเรียน รับสมัคร สอบสัมภาษณ์ตัวต่อตัว รายงานผลการรับสมัคร รายงานสถิติการรับสมัคร ออกบัตรนักเรียน พิมพ์ใบมอบตัวนักเรียน ค้นหาประวัติผู้สมัคร ส่งออกข้อมูลผู้ลงทะเบียน 	<h3>ค้นหาข้อมูลแผนการรับสมัคร - [AM03-1]</h3> <p>สถานศึกษา</p> <p>ปีการศึกษา *</p> <p>ภาคการศึกษา</p> <p>ระดับ</p> <p>ประเภทผู้เรียน</p> <p>รูปแบบการเรียนการสอน</p> <p>รอบที่</p>	<p>วิทยาลัยสารพัดช่างธนบุรี</p> <p>2561</p> <p>- เลือกทั้งหมด - ▼</p> <p>- เลือกทั้งหมด - ▼</p> <p>- เลือกทั้งหมด - ▼</p> <p>- เลือกทั้งหมด - ▼</p> <p>- เลือกทั้งหมด - ▼</p> <p>ค้นหา <input type="button" value="เพิ่มใหม่"/></p>
---	--	---

แสดง 50 รายการ

3) Click ที่ปุ่ม **เพิ่มใหม่** เพื่อเพิ่มแผนการรับสมัคร

ค้นหา **เพิ่มใหม่**

4) ระบบจะแสดงหน้าจอบันทึกแผนการรับสมัคร

เพิ่ม/แก้ไขข้อมูลแผนการรับสมัคร - [AM03-1]

สถานศึกษา *	วิทยาลัยสารพัดช่างธนบุรี	1139
ปีการศึกษา *	2561	ธ. 4 ตัวอักษร เช่น 2553
ภาคการศึกษา *	1	▼
ระดับ *	- เลือก -	▼
ประเภทผู้เรียน *	- เลือก -	▼
รูปแบบการเรียนการสอน *	* ทวีติยา	MEP EP
วันที่ *	ระบุวันที่	▼
วัน-เวลา สอบ *		เช่น วันที่ 1 พฤษภาคม 2554 เวลา 8.30 น. - 15.00 น.
วันที่ประกาศผล *		
วันที่รายงานตัว *		
วันที่มอบผล *		

บันทึก **ยกเลิก**

5) ผู้ใช้สามารถบันทึกแผนการรับสมัคร ในที่นี้จะบันทึกแผนการรับสมัครตัวอย่าง เป็น
แผนการรับสมัครนักเรียน ระดับ ปวช. ประเภทผู้เรียน ปกติ รอบ โควตา

เพิ่ม/แก้ไขข้อมูลแผนการรับสมัคร - [AM03-1]

สถานศึกษา *	วิทยาลัยสารพัดช่างธนบุรี	1139
ปีการศึกษา *	2561	ธ. 4 ตัวอักษร เช่น 2553
ภาคการศึกษา *	1	▼
ระดับ *	ปวช.	▼
ประเภทผู้เรียน *	ปกติ	▼
รูปแบบการเรียนการสอน *	* ทวีติยา	MEP EP
วันที่ *	ระบุโดยอัตโนมัติ	▼
วัน-เวลา สอบ *	วันที่ 7 มกราคม 2561 เวลา 08.00 น.-12.00 น.	เช่น วันที่ 1 พฤษภาคม 2554 เวลา 8.30 น. - 15.00 น.
วันที่ประกาศผล *	08/01/2561	
วันที่รายงานตัว *	09/01/2561	
วันที่มอบผล *	09/01/2561	

บันทึก **ยกเลิก**

6) Click **บันทึก** เพื่อ บันทึกแผนการรับสมัคร

บันทึก ยกเลิก

7) ระบบจะแสดงหน้าจอ แผนการรับสมัครแผนการรับสมัครตัวอย่าง เป็น แผนการรับสมัครนักเรียน ระดับ ปวช. ประเภทผู้เรียน ปกติ รอบ โควตา ตามที่กำหนดไว้

เพิ่ม/แก้ไขข้อมูลแผนการรับสมัคร - [AM03-1]

แผนการรับสมัคร	รับนักเรียนสมัคร	11/25
ปีการศึกษา	2561	รับ 8 ภาคเรียน 2561
แผนการรับสมัคร	1	
รอบ	โควตา	
ระดับการศึกษา	ปวช.	
ประเภทผู้เรียน	ปกติ	
แผนการรับสมัคร	1	1/2561
รอบ	โควตา	1/2561
ปีการศึกษา	2561	11/25
แผนการรับสมัคร	1	
ปีการศึกษา	2561	
แผนการรับสมัคร	1	
ปีการศึกษา	2561	

บันทึก ยกเลิก

เพิ่ม/แก้ไขข้อมูลแผนการรับสมัคร - [AM03-1]

ปีการศึกษา	2561	11/25
แผนการรับสมัคร	1	
รอบ	โควตา	
ระดับการศึกษา	ปวช.	
ประเภทผู้เรียน	ปกติ	
แผนการรับสมัคร	1	1/2561
รอบ	โควตา	1/2561
ปีการศึกษา	2561	11/25
แผนการรับสมัคร	1	
ปีการศึกษา	2561	
แผนการรับสมัคร	1	
ปีการศึกษา	2561	

บันทึก ยกเลิก

8) Click **เพิ่มหลักสูตร** เพื่อเพิ่มสาขางานที่เปิดสอน

เพิ่มหลักสูตร  

9) ระบบจะแสดงหน้าจอแสดงหลักสูตร

เพิ่ม/แก้ไขข้อมูลหลักสูตรที่รับสมัคร - [AM03-2]

สถานศึกษา	วิทยาลัยสารพัดช่างธนบุรี
ปีการศึกษา	1/2561
รอบที่	รอบโควตา
ระดับการศึกษา	ปวช.
ประเภทผู้เรียน	ปกติ
รูปแบบการเรียนการสอน	ทำไป
หลักสูตร ปี *	2556 ▾
ประเภทวิชา *	- เลือก - ▾
สาขาวิชา *	- เลือก - ▾
สาขางาน *	- เลือก - ▾
จำนวนที่เปิดรับทั้งหมด *	0 คน
	บันทึก ย้อนกลับ

- 10) ผู้ใช้สามารถบันทึกสาขางานที่เปิดรับสมัครได้ ในที่นี้จะบันทึกสาขางานตัวอย่าง เป็นระดับ ปวช. ประเภทผู้เรียน ปกติ รอบ โควตา เปิดสอนประเภทวิชา อุตสาหกรรม สาขาวิชา ช่างยนต์ สาขางาน ยานยนต์ เปิดรับจำนวน 50 คน

เพิ่ม/แก้ไขข้อมูลหลักสูตรที่รับสมัคร - [AM03-2]

สถานศึกษา	วิทยาลัยสารพัดช่างธนบุรี
ปีการศึกษา	1/2561
รอบที่	รอบโควตา
ระดับการศึกษา	ปวช.
ประเภทผู้เรียน	ปกติ
รูปแบบการเรียนการสอน	ทั่วไป
หลักสูตร ปี *	2556 ▼
ประเภทวิชา *	อุตสาหกรรม ▼
สาขาวิชา *	2101 - ช่างยนต์ ▼
สาขางาน *	210101 - ยานยนต์ ▼
จำนวนที่เปิดรับทั้งหมด *	50 คน
	<input type="button" value="บันทึก"/> <input type="button" value="ย้อนกลับ"/>

- 11) Click บันทึก เพื่อบันทึกสาขางาน

- 12) ระบบจะแสดงสาขางานตามที่ได้เลือกไว้

เพิ่ม/แก้ไขข้อมูลหลักสูตรที่รับสมัคร - [AM03-2]	
สถานศึกษา	วิทยาลัยสารพัดช่างธนบุรี
ปีการศึกษา	1/2561
รอบที่	รอบโควตา
ระดับการศึกษา	ปวช.
ประเภทผู้เรียน	ปกติ
รูปแบบการเรียนการสอน	ทั่วไป
หลักสูตร ปี *	▼
ประเภทวิชา *	- อุตสาหกรรม ▼
สาขาวิชา *	- 2101 - ช่างยนต์ ▼
สาขางาน *	- 210101 - ยานยนต์ ▼
จำนวนที่เปิดรับทั้งหมด *	0 คน
	<input type="button" value="บันทึก"/> <input type="button" value="ย้อนกลับ"/>

จำนวน 50 ▼ รายการ

สาขา	ปีการศึกษา	รอบที่	จำนวน
210101	1/2561	รอบโควตา	50

1 - 5 รายการ จาก 1 รายการ

13) เช่นเดียวกัน หากจะเพิ่มสาขางานอื่น ๆ เพิ่มเติม

เพิ่ม/แก้ไขข้อมูลนักศึกษาที่รับสมัคร - [AM03-2]

สถานศึกษา	วิทยาลัยสารพัดช่างธนบุรี
ปีการศึกษา	1/2561
รอบที่	รอบโควตา
ระดับการศึกษา	ปวช.
ประเภทผู้เรียน	ปกติ
รูปแบบการเรียนการสอน	ทั่วไป
หลักสูตร *	2556 ▼
ประเภทวิชา *	พาณิชยกรรม/บริหารธุรกิจ ▼
สาขาวิชา *	2204 - คอมพิวเตอร์ธุรกิจ ▼
สาขางาน *	220401 - คอมพิวเตอร์ธุรกิจ ▼
จำนวนที่เปิดรับทั้งหมด *	40 คน

บันทึก | ย้อนกลับ

14) ระบบจะแสดงสาขางานเพิ่มเติมตามที่ได้เลือกไว้

เพิ่ม/แก้ไขข้อมูลนักศึกษาที่รับสมัคร - [AM03-2]

สถานศึกษา	วิทยาลัยสารพัดช่างธนบุรี
ปีการศึกษา	1/2561
รอบที่	รอบโควตา
ระดับการศึกษา	ปวช.
ประเภทผู้เรียน	ปกติ
รูปแบบการเรียนการสอน	ทั่วไป
หลักสูตร *	▼
ประเภทวิชา *	พาณิชยกรรม/บริหารธุรกิจ ▼
สาขาวิชา *	2204 - คอมพิวเตอร์ธุรกิจ ▼
สาขางาน *	220401 - คอมพิวเตอร์ธุรกิจ ▼
จำนวนที่เปิดรับทั้งหมด *	40 คน

บันทึก | ย้อนกลับ

สาขาวิชา	สาขางาน	จำนวนที่เปิดรับ	จำนวนที่สมัคร	จำนวนที่สอบ
2204 - คอมพิวเตอร์ธุรกิจ	220401 - คอมพิวเตอร์ธุรกิจ	40	30	30
2204 - คอมพิวเตอร์ธุรกิจ	220402 - คอมพิวเตอร์กราฟิก	50	30	30

1 - แสดงเฉพาะ สาขาวิชา

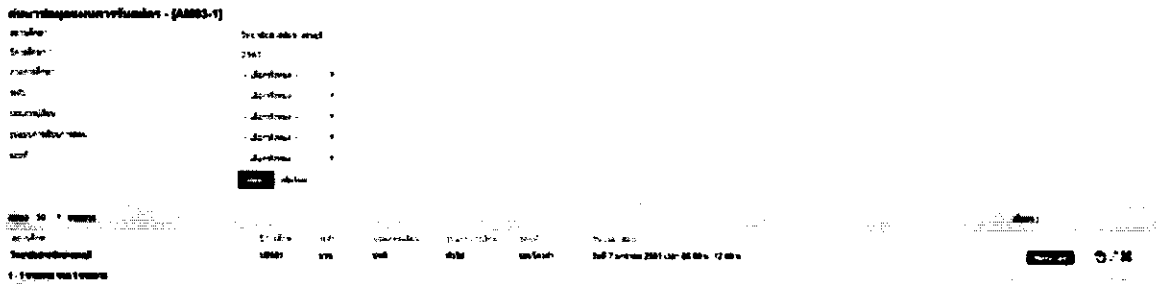
15) การแก้ไขและลบ สาขางาน สามารถทำได้ โดย Click ที่ รูปดินสอหรือกากบาท ด้านขวามือ



16) Click **ย้อนกลับ** เมื่อการเพิ่มสาขางานเสร็จสิ้น



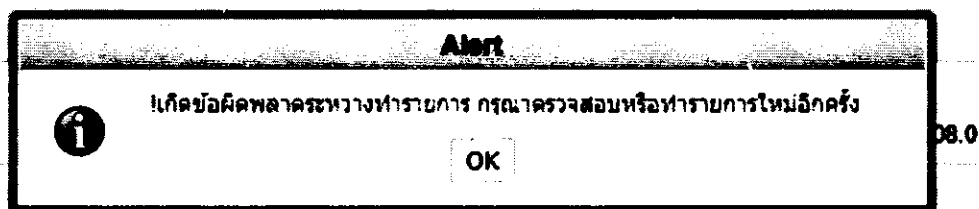
17) หากต้องการลบหรือแก้ไขแผนการรับสมัคร ในที่นี้จะลบหรือแก้ไขแผนการรับสมัครตัวอย่าง เป็น แผนการรับสมัครนักเรียน ระดับ ปวช. ประเภทผู้เรียน ปกติ รอบ โควตา



18) Click ที่ **กากบาท** ด้านขวามือ



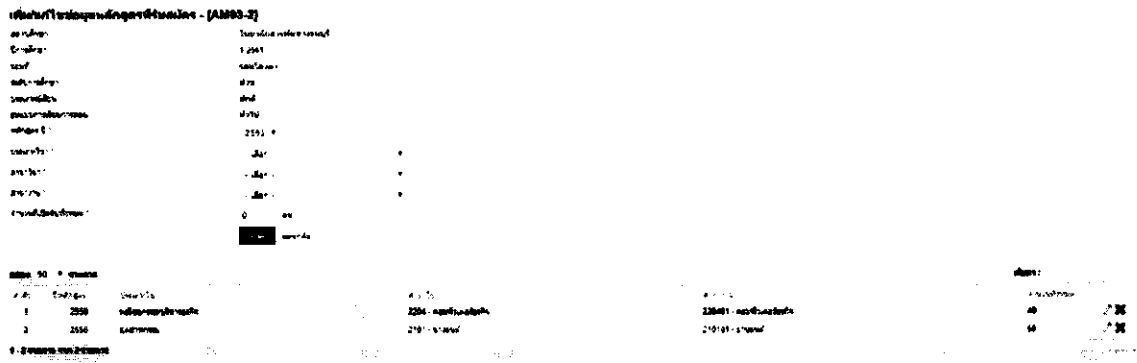
19) การลบแผนการรับนักเรียนในขณะที่ยังมีสาขางานอยู่ในแผน จะไม่สามารถลบได้ โดยระบบ จะแจ้งเตือนดังนี้



20) วิธีการลบแผนการรับสมัครนักเรียนที่ถูกต้อง Click ที่ **เพิ่มหลักสูตร**



21) จากนั้นลบสาขางานที่อยู่ในแผนออกทั้งหมด โดย Click ที่ **กากบาท** ด้านขวามือ



22) Click **ย้อนกลับ** เพื่อไปที่แผนการรับสมัคร



23) ในตอนนี้จะสามารถลบแผนการรับสมัครได้แล้ว Click ที่ **กากบาท**



การตั้งค่าระบบเพื่อเตรียมรับสมัครนักเรียน

การตั้งค่าระบบเพื่อเตรียมรับสมัครนักเรียน เป็นการกำหนดค่าเริ่มต้นของแผนการรับสมัครนักเรียน เพื่อนำแผนการรับนักเรียนที่สร้างไว้ ไปใช้ในระบบรับสมัครนักเรียนนักศึกษาออนไลน์ ซึ่งเจ้าหน้าที่งานทะเบียนของสถานศึกษาต้องเป็นผู้ดำเนินการ หากสถานศึกษาใดก็ตามไม่ได้ตั้งค่า กำหนดวันเปิด/ปิดวันรับสมัคร จะไม่สามารถรับสมัครนักเรียนนักศึกษาได้

การตั้งค่าวันเปิดปิดวันรับสมัคร

1) Click ที่ เปิด/ปิดวันรับสมัคร

ระยะเวลากำหนดรับสมัคร
เปิด/ปิด วันรับสมัคร
กำหนดเงื่อนไขการรับสมัคร
แผนการรับสมัคร(ในระบบ)
แผนการรับสมัคร(นอกระบบ)
ตรวจสอบการสมัครเรียน
สมัครเรียน
รับสมัคร
สอบถามงานตัวออนไลน์
รายงานผลการรับสมัคร
รายงานสถิติการรับสมัคร
ออกรหัสนักศึกษา
พิมพ์ใบมอบตัวประวัติ
ค้นหาประวัติผู้สมัคร
ส่งออกข้อมูลผู้ลงทะเบียน

ค้นหาข้อมูล เปิด/ปิด วันรับสมัคร - [AM02-1]

สถานศึกษา

ระดับการศึกษา

รอบที่

2) ระบบจะแสดง กำหนดวันเปิด/ปิดวันรับสมัครของแต่ละระดับชั้น ในที่นี้ยังไม่ได้เพิ่มกำหนดใดๆ

ค้นหาข้อมูล เปิด/ปิด วันรับสมัคร - [AM02-1]

สถานศึกษา

ระดับการศึกษา

รอบที่

ลำดับ	สถานศึกษา	ระดับการศึกษา	รอบที่	วันที่ เปิด/ปิด การรับสมัคร
0 - 0 รายการ จาก 0 รายการ				

หมายเหตุ การเริ่มต้นกำหนดวันเปิด/ปิดวันรับสมัคร ของแต่ละปีการศึกษา จะต้องลบการตั้งค่าเดิมออกก่อนทุกครั้ง

3) Click ที่ **เพิ่มใหม่** เพื่อเพิ่มกำหนดการรับสมัครนักเรียน

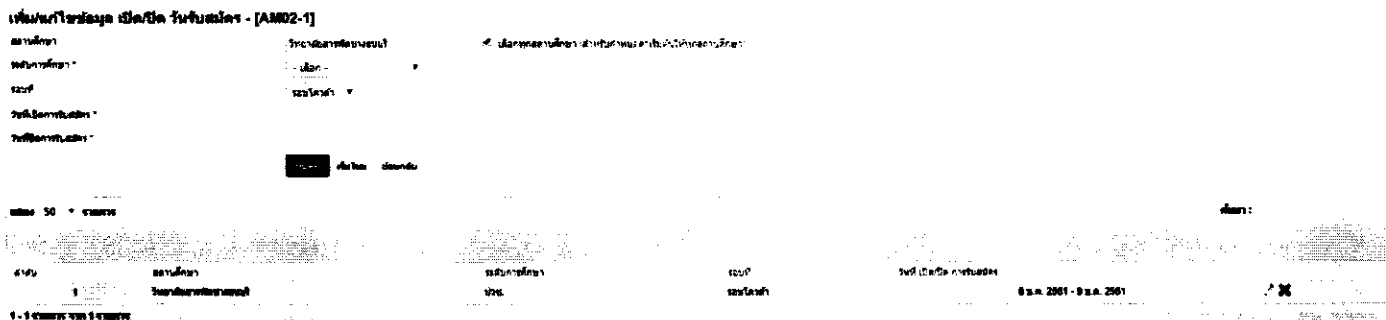


4) ระบบจะให้เรากำหนดว่าจะเปิด/ปิดวันรับสมัคร เมื่อใด จากตัวอย่างเดิม คือ แผนการรับสมัครนักเรียน ระดับ ปวช. ประเภทผู้เรียน ปกติ รอบ โควตา จากนั้น Click **บันทึก**

เพิ่ม/แก้ไขข้อมูล เปิด/ปิด วันรับสมัคร - [AM02-1]

สถานศึกษา	วิทยาลัยสารพัดช่างธนบุรี
ระดับการศึกษา *	ปวช. ▼
รอบที่	รอบโควตา ▼
วันที่เปิดการรับสมัคร *	08/01/2561
วันที่ปิดการรับสมัคร *	09/01/2561
<input type="button" value="บันทึก"/> <input type="button" value="เพิ่มใหม่"/> <input type="button" value="ย้อนกลับ"/>	

5) ระบบจะแสดง วันเปิด/ปิด วันรับสมัคร ตามที่ได้บันทึกไว้



การกำหนดเงื่อนไขการสมัครเรียน

เนื่องจากระบบรับสมัครนักเรียนนักศึกษาออนไลน์ อนุญาตให้ผู้สมัครเรียนยื่นใบสมัครได้มากกว่า 1 สาขางานต่อสถานศึกษา ดังนั้นการกำหนดเงื่อนไขการสมัครเรียน จะเป็นตัวกำหนดให้สถานศึกษาได้เลือกว่า ผู้สมัครแต่ละคนจะสามารถยื่นใบสมัครได้ที่สาขางานในสถานศึกษา

กำหนดเงื่อนไขการรับสมัคร

- 1) Click ที่ กำหนดเงื่อนไขการรับสมัคร

ระยะเวลาว่างรับสมัคร
เปิดปิด รับสมัคร
กำหนดเงื่อนไขการรับสมัคร
แผนการรับสมัคร(ใบรวม)
แผนการรับสมัคร(นอกแผน)
ตรวจสอบภาวะสมัครเรียน
สมัครเรียน
รับสมัคร
สมัครสาขางานด้วยตนเอง
รายงานผลการรับสมัคร
รายงานสถิติการรับสมัคร
ออกบัตรใบศึกษา
พิมพ์ใบมอบตัวประวัติ
ค้นหาประวัติผู้สมัคร
ส่งเอกสารข้อมูลผู้ลงทะเบียน

ค้นหาข้อมูลเงื่อนไขการรับสมัคร - [AM01-1]

สถานศึกษา วิทยาลัยสารพัดช่างธนบุรี

เงื่อนไขการรับสมัคร - เลือกทั้งหมด -

ค้นหา **เพิ่มใหม่**

แสดง 50 รายการ

- 2) Click ที่ เพิ่มใหม่ เพื่อกำหนดเงื่อนไขใหม่

ค้นหา **เพิ่มใหม่**

- 3) ระบบจะให้กำหนดเงื่อนไขได้สองแบบ คือ ระบุจำนวน เพื่อกำหนดจำนวนครั้งสูงสุดที่ยื่นใบสมัครได้ต่อสถานศึกษา ในที่นี้ กำหนดให้สมัครได้สูงสุด 2 ครั้ง

เงื่อนไขการรับสมัคร *

จำนวน * ระบุจำนวน

2

คือ จำนวนสาขางานสูงสุดที่ให้ผู้สมัครแต่ละคนสามารถเลือกสมัครเรียนได้

4) Click ที่ บันทึก เพื่อกำหนดเงื่อนไขตามที่ได้เลือกไว้

บันทึก ยกเลิก

5) หากกำหนดเงื่อนไขแบบไม่ระบุจำนวน ผู้สมัครเรียนจะยื่นใบสมัครเรียนได้ไม่จำกัดจำนวนครั้ง

เงื่อนไขการรับสมัคร *

ไม่จำกัดจำนวน ▼

จำนวน *

0

คือ จำนวนสาขาวิชาสูงสุดที่ให้ผู้สมัครแต่ละคนสามารถเลือกสมัครเรียนได้